



Leitfaden GDV-Datenimportmodul

Was Sie über den allgemeinen GDV-Datenimport wissen sollten

Was wird importiert?

Die Sparten, die aktuell importiert werden können, sind im Bild unter Punkt 4 aufgelistet. Auch die Tiefe des Imports der jeweiligen Sparte ist dort angegeben, ob bis zur Detailebene oder nur die Vertragskopfdaten.

Wie wird importiert?

Die Importroutine geht vom Grundsatz her folgendermaßen vor: Zuerst wird der Vertrag über die Versicherungsscheinnummer gesucht. Wird die Nummer gefunden, so wird der Vertrag aktualisiert. Wird keine identische Versicherungsscheinnummer gefunden, wird nach einer übereinstimmenden Person gesucht. Liegt eine Übereinstimmung vor, (geprüft wird über Nachname, Vorname, Postleitzahl und Geburtsdatum) so wird der Vertrag bei der Person neu angelegt. Bei annähernder Übereinstimmung wird eine Personendublette mit dem Vertrag angelegt und Sie sind aufgefordert nach dem Import den Ordner „evt. Personendubletten durch GDV-Import“ abzarbeiten (siehe dazu Punkt 8). Kann eine Übereinstimmung weder auf Vertrags- noch auf Personenebene gefunden werden, wird die Person mit dem Vertrag neu angelegt. Der eigentliche Aktualisierungsvorgang eines Vertrags läuft auf Detailebene anders ab als auf der Seite 1. Auf Seite 1 werden nur die Felder aktualisiert, die über die entsprechende GDV-Datei zur Verfügung gestellt werden. Die übrigen Felder bleiben unberührt. Auf den Detailseiten des Vertrags werden vor dem Import alle Inhalte gelöscht. Das bedeutet, dass von Ihnen erfasste Daten gelöscht werden und danach die Daten aus der GDV-Datei geschrieben werden. Je nach Qualität der gelieferten Daten, kann das Ergebnis mehr oder weniger befriedigend ausfallen. Deshalb auch die dringende Aufforderung, Ihre Datenbank vor dem Import zu sichern. Diese Sicherung ist vor allem wichtig, solange Sie die Qualität der Daten der einzelnen Produktpartner noch nicht einschätzen können. Zudem stellt sich die grundsätzliche Frage, ob Sie die Detaildaten pflegen oder die Policen einscannen. Der Vorteil der GDV-Daten ist auf jeden Fall die Aktualität, die Sie auf anderem Weg nicht bekommen.

Was tun, wenn das Ergebnis nicht Ihren Vorstellungen entspricht?

GDV-Daten werden nicht immer in der gewünschten Qualität geliefert. Das betrifft zum einen die Menge der Daten, zum anderen das Format. Sie sind auf der sicheren Seite, wenn Sie eine aktuelle Datensicherung haben und damit den Import wieder rückgängig machen können. Manchmal können auch wir durch eine individuelle Anpassung der Importroutine helfen.

So gehen Sie beim GDV-Datenimport vor:

serviceOFFICE bietet Ihnen die Möglichkeit, GDV-Daten, die Sie von den Gesellschaften zur Verfügung gestellt bekommen, in Ihr service-OFFICE- Programm einzuspielen. Voraussetzung für einen GDV-Import ist eine entsprechende Freischaltung.

1. Gehen Sie in der Symbolleiste mit der Maus auf Tools und danach auf GDV-Import.





Es öffnet sich ein Assistent, der Ihnen den GDV-Import ermöglicht. Folgen Sie nun den Anweisungen des Assistenten und klicken Sie, nachdem die Checkbox angehakt ist, auf Weiter.



WICHTIG: Sichern Sie Ihre Datenbank vor jedem GDV-Import! Für den Fall, dass ein Import fehl schlägt, können Sie mit der Datensicherung den Status Quo Ihres Datenbestandes wieder herstellen.

Willkommen beim GDV Import-Modul

Allgemeine Informationen:

GDV-Import

In diesem Assistenten können Sie GDV-Daten in serviceOFFICE importieren.

Die Gesellschaft, deren GDV-Daten Sie importieren möchten, muss in serviceOFFICE angelegt sein.

Wir empfehlen, vor dem Import der GDV-Daten die Datenbank des serviceOFFICE zu sichern, da die Einspielung nicht rückgängig gemacht werden kann. Auch eine noch leere Datenbank sollten Sie sichern, um den Import gegebenenfalls wiederholen zu können.

[So sichere ich die Datenbank des serviceOFFICE.](#)

Ja, ich habe die Datenbank bereits gesichert.

Version GDV-Importmodul: 14.02.2008 - 05/2008 (0)

< Zurück Weiter > Abbrechen

2. Geben Sie nun den Namen der Datei an, welche importiert werden soll. Klicken Sie auf Durchsuchen und der Windows Explorer wird geöffnet, so dass Sie nach der Importdatei suchen können. Nachdem Sie die Datei gefunden haben, klicken Sie auf Weiter.



Wichtig: Bitte beachten Sie, dass nur Dateien mit der Endung „TXT“ oder „DAT“ eingespielt werden können. Komprimierte Dateien wie z.B. „.RAR“ oder „.ZIP“ müssen erst entpackt (z.B. mit Win Zip) werden!

Willkommen beim GDV Import-Modul

Geben Sie bitte den Namen der Importdatei an.

Zu importierende Datei:

< Zurück Weiter > Abbrechen



3. Auf der nächsten Seite sehen Sie nun, welche Sparten momentan importiert werden können und wie viele Verträge die Importdatei enthält. Nach dem Import wird ein GDV-Import Ordner in *serviceOFFICE* angelegt, der alle importierten Verträge enthält. Damit verschaffen Sie sich schnell einen Überblick über das erzielte Ergebnis. Klicken Sie danach auf Weiter.



TIPP: Sollte die Anzahl der Verträge in der Importdatei sehr hoch sein, lassen Sie den Import über Nacht laufen, es erspart Ihnen Unannehmlichkeiten, da der Rechner für einen Import immer sehr viel Rechenleistung in Anspruch nimmt.

Willkommen beim GDV Import-Modul

Verträge folgender Sparten können derzeit verarbeitet werden:

010 - (fondsgebundene) Kapital-LV, Risiko-LV, (fondsgebundene) RV, Berufsunfähigkeit	
020 - Kranken	110 - Glasversicherung
030 - Unfallversicherung	130 - Hausratversicherung
040 - Haftpflichtversicherung	140 - Wohngebäudeversicherung
050 - KFZ-Versicherung	510 - Schutzbrief
070 - Rechtsschutz	550 - Investmentfonds

Bei den Sparten 080 - Feuer Industrie, 580 - Bausparer werden keine Vertragsdetails importiert!

Anzahl der Verträge in der GDV-Importdatei:

Verträge werden in Ordner eingespielt.

das Protokoll für den aktuellen GDV-Import wird in folgende Datei geschrieben:

< Zurück Weiter > Abbrechen

4. Auf der nächsten Seite müssen Sie lediglich mit noch die in der GDV-Importdatei gefundenen Gesellschaften den in *serviceOFFICE* vorhandenen Gesellschaften zuordnen. Außerdem können Sie in diesem Fenster, sofort mit eine neue Gesellschaft anlegen, falls diese noch nicht als Produktpartner in *serviceOFFICE* angelegt ist. Klicken Sie danach auf Weiter.

Willkommen beim GDV Import-Modul

Ordnen Sie hier bitte die in der GDV-Importdatei gefundenen Gesellschaften den in *serviceOFFICE* vorhandenen Gesellschaften zu:

die in der GDV-Datei gelieferte Gesellschaft: **1 von 3**

9999	VERSICHERUNG AG AS	
=	soll folgendem Produktpartner in <i>serviceOFFICE</i> zugeordnet werden:	
9999	VERSICHERUNG AG	

die in der GDV-Datei gelieferte Gesellschaft: **2 von 3**

9998	KRANKENVERSICHERUNG AG SF	
=	soll folgendem Produktpartner in <i>serviceOFFICE</i> zugeordnet werden:	
9998	KRANKENVERSICHERUNG AG	

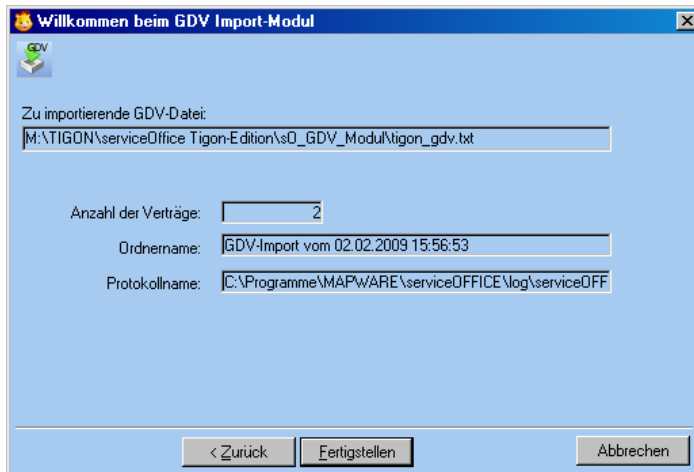
die in der GDV-Datei gelieferte Gesellschaft: **3 von 3**

9997	LEBENVERSICHERUNG AG SF	
=	soll folgendem Produktpartner in <i>serviceOFFICE</i> zugeordnet werden:	

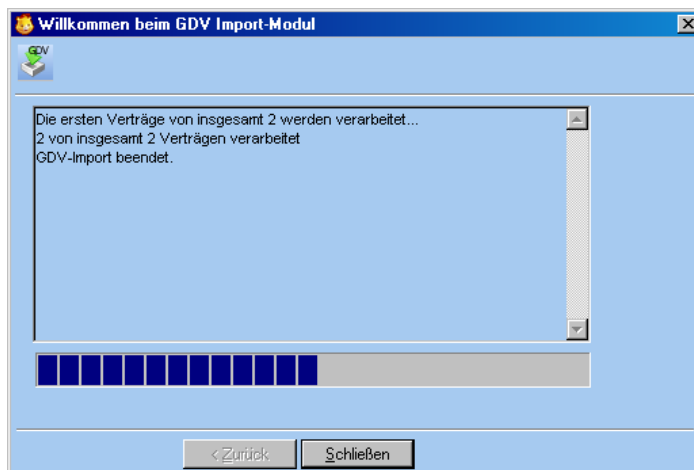
< Zurück Weiter > Abbrechen



5. Kontrollieren Sie noch einmal auf dieser Seite, ob alles seine Richtigkeit hat und klicken danach auf Fertigstellen.
Sollten Sie hier feststellen, dass ein Fehler aufgetreten ist, können Sie entweder mit Abbrechen den kompletten Import abbrechen oder mit Zurück die Eingaben korrigieren.



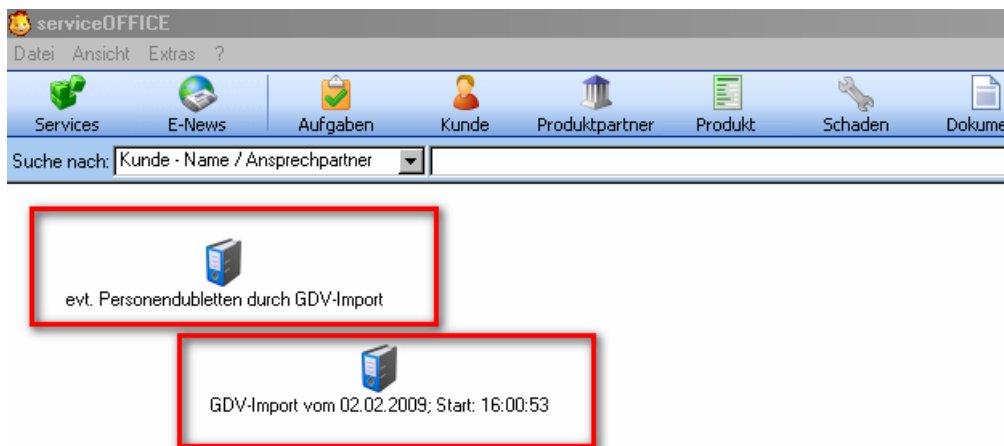
6. Die Verträge werden nun verarbeitet. Je nach Anzahl der Verträge kann es einige Zeit in Anspruch nehmen.
Nach Ende des Imports öffnet sich eine „LOG“ - Datei. Schließen Sie diese Datei und klicken dann auf Schließen. Die „LOG“ - Datei enthält Angaben wie viele Verträge verarbeitet, neu angelegt oder aktualisiert wurden. Darüber hinaus steht in dieser Datei, ob und wieviele Personen neu angelegt bzw. ob Personen mit Dublette gefunden wurden.



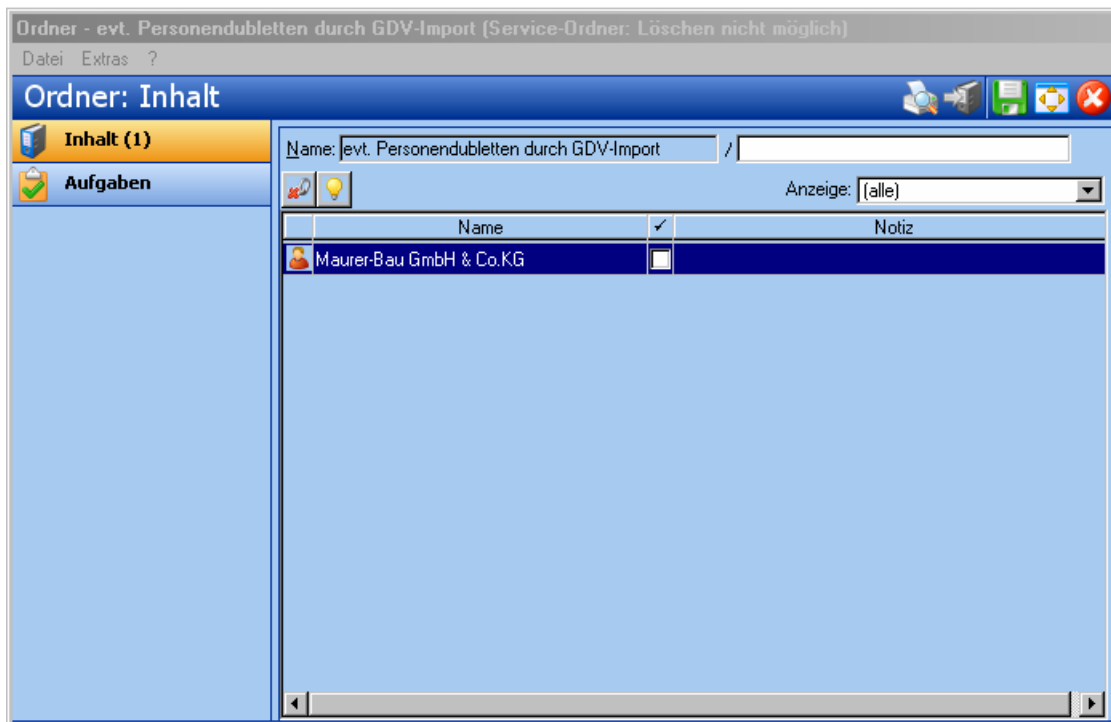
Im Windows-Explorer unter C:\Programme (bei Vista:ProgramData) \MAPWARE\serviceOFFICE\LOG haben Sie jederzeit die Möglichkeit frühere „LOG“ - Dateien einzusehen. Der GDV-Import ist nun abgeschlossen.



7. Zur Pflege Ihres Datenbestandes prüfen Sie nach jedem Import, ob der Ordner „evt. Personendubletten durch GDV-Import“ Einträge enthält. In diesem Ordner werden Personen angezeigt, bei denen eine weitgehende, aber nicht 100%-ige Übereinstimmung festgestellt werden konnte. Öffnen Sie dazu den Ordner.



Öffnen Sie mit Doppelklick den ersten Eintrag.





Sie sehen die von Ihnen erfasste Person (unten) in Gegenüberstellung zur Person, die über den GDV-Import gekommen ist (oben). Rot markiert sind die Felder, die nicht übereinstimmen. Wenn es sich aus Ihrer Sicht um identische Personen handelt, klicken Sie auf die Schaltfläche „Ja“. Sie lösen damit eine Zusammenführung beider Personen aus. Dabei werden die von Ihnen erfassten Personendaten nicht verändert. Diese Datenpflege ist wichtig, um zu verhindern, dass 1 Kunde auf 2 Mappen aufgesplittet wird. Mit den „vor“- und „zurück“-Tasten springen Sie zu den weiteren Einträgen im Ordner.

The dialog box 'Dublettenüberprüfung' (Duplicate Check) compares two person records. The top section asks 'Handelt es sich bei den beiden angezeigten Personen um die gleiche Person?' with 'Ja' and 'Nein' buttons. Below, it shows two records side-by-side. The 'neu angelegte Person (aus GDV-Import)' has Name 1: 'Maurer-Bau GmbH & Co.KG', Name 2: (red), Geburtstag: '00.00.0000', Straße/Psf.: 'Dinglinger Haupstr. 28', Plz: '93051', and Ort: 'Regensburg'. The 'bereits vorhandene Person' has Name 1: 'Maurer-Bau GmbH & Co.KG', Name 2: 'Großhandel' (red), Geburtstag: '00.00.0000', Straße/Psf.: 'Dinglinger Hauptstraße 30', Plz: '93051', and Ort: 'Regensburg'. Navigation buttons include '<< zurück', 'vor >>', 'OK', 'Abbrechen', and 'Übernehmen'.



Informieren Sie sich unbedingt regelmäßig über E-News, ob zum GDV-Import Patches (Optimierungen) zum Download bereitgestellt sind!



Kunden zusammenführen

Wird Ihnen eine zweite Person durch den GDV-Import angelegt, so können Sie diese durch den Button „Kunden zusammenführen“ auf die ausgewählte Person übertragen.

Nicht nur die Person, sondern auch Verträge, Dokumente, Aufgaben, Kontakte, Notizen und Verbindungen zu Ordnern werden mit übernommen.

Drücken Sie nun auf den Button  Kunden zusammenführen.

Erfolgreich, Erich; Maximilianstraße 22, Frankfurt; Telefon: 069 / 2091999, privat ab ca. 17:00 Uhr

Titel: Extras ?

Kunde: Seite 1

Seite 1

Seite 2

Seite 3

Adressen (2)

Bank (2)

Produkte

Schäden

Dokumente

Aufgaben

Kontakte

Notizen (2)

Ordner

Beratungen

Kundennr.: Privat Firma Kunden zusammenführen

Anrede: Herr Titel:

Typ 1: Interessent /-in

Name 1: Erfolgreich Typ 2: Selbständige /-r

Name 2/Vorn.: Erich Beruf: Geschäftsführer

Name 3:

Geschlecht: männlich

Ansprech-P.: Geburtstag: 14.07.1970

Position: Nationalität: deutsch

Anrede/Text: Sehr geehrter Herr Erfolgreich, ... Maklervertrag seit: 00.00.0000


Strabe/Psf.: Maximilianstraße 22

Plz/Ort: D 60323 Frankfurt

Typ	Nummer/Adresse	Info	Pos.
Telefon	069 / 2091999	privat ab ca. 17:00 Uhr	1
Handy	0171 / 5551234		3
E-Mail	Erich.Erfolgreich@geldwieheu.de	geschäftlich	4

Bemerkung:

Es erscheint nachfolgendes Fenster, betätigen Sie jetzt die Schaltfläche „Kunden auswählen“ und geben Sie den bzw. die Namen an, die auf den ausgewählten Kunde übertragen werden sollen. Setzen vor dem Namen einen Haken und bestätigen Sie dies mit OK.

Falls Sie versehentlich einen Kunden zuviel angehakt haben, können Sie diesen mit dem  Button wieder löschen. Wollen Sie den Zusammenschluss durchführen, so drücken Sie erneut auf OK und die Zusammenführung erfolgt.

Kunden zusammenführen

Stammperson:*

Name 1: Erfolgreich

Name 2: Erich

Geburtsdag: 14.07.1970

Strabe/Psf.: Maximilianstraße 22

Plz: 60323 Ort: Frankfurt

* Diesem Kunden werden nach Klick auf OK die Verträge, Dokumente, Aufgaben, Kontakte, Notizen und Verbindungen zu Ordnern der unten ausgewählten Kunden übertragen.

mit folgenden Kunden** zusammenführen:

Name	Geburtsdag	Strabe/Psf.	PLZ	Ort
Erfolgreich, Elsa				
Bauer, Stefan				
Müller, Josef				

** Diese Kunden werden nach erfolgreicher Zusammenführung gelöscht.

Kunden auswählen... OK Abbrechen

Bitte beachten Sie dabei, dass die ausgewählte bzw. ausgewählten Personen anschließend gelöscht werden.

Zusammenführung erfolgreich.


Es wurde(n) 3 Person(en) gelöscht.

OK



Produkte zusammenführen

Durch diese Funktion können Vertragsdubletten bereinigt werden. Sie können z.B. einen manuell angelegten Antrag mit einem per GDV gelieferten Vertrag zusammenführen.

Durch Betätigen des Buttons „Verträge zusammenführen“  können Sie Verträge Ihrer Wahl löschen und dessen Eingaben, wie beispielsweise Provisionen, Schäden, Dokumente, Aufgaben, Notizen oder Ordner auf Ihren ausgewählten Vertrag übertragen.

K 301 22RR27 0002, Kfz-Versicherung; SBL Beispiel Gm ; VHV Allgemeine Versicherung AG

Datei Extras ?

Produkt: Seite 1

Seite 1

Details (1)

Provision

Schäden

Dokumente

SBL Beispiel GmbH

Ges.-Nr.: 54634

VHV Allgemeine Versicherung AG 015501000

Produkt: Kfz

Kfz-Versicherung

bAV: Typ 1: Typ 2:

Verj.-scheinnr.: K 301 22RR27 0002 Status: aktiv

Verträge zusammenführen ...

Stamm-Vertrag*

Vers.schein-Nr.: K 301 22RR27 0002

Produkt: Kfz-Versicherung

Produktpartner: VHV Allgemeine Versicherung AG

Kunde: SBL Beispiel GmbH

* Diesem Vertrag werden nach Klick auf OK die Provisionen, Dokumente, Aufgaben, Verknüpfungen, Notizen, Schäden und Verbindungen zu Ordern des unten ausgewählten Vertrags übertragen.

Mit folgendem Vertrag zusammenführen**

Vers.schein-Nr.:

Produkt:

Produktpartner:

Kunde:

** Dieser Vertrag wird nach erfolgreichem Zusammenführen gelöscht.

Hinweis: Nur Verträge mit gleichem Versicherungsnehmer und vom selben Produktpartner können zusammen geführt werden.

OK Abbrechen

Verträge zusammenführen ...

Stamm-Vertrag*

Vers.schein-Nr.: K 301 22RR27 0002


Produkt: Kfz-Versicherung

Produktpartner: VHV Allgemeine Versicherung AG

Kunde: SBL Beispiel GmbH

* Diesem Vertrag werden nach Klick auf OK die Provisionen, Dokumente, Aufgaben, Verknüpfungen, Notizen, Schäden und Verbindungen zu Ordern des unten ausgewählten Vertrags übertragen.

Mit folgendem Vertrag zusammenführen**

Vers.schein-Nr.: K 301 22RR27 0002-000 

Produkt: Kfz-Versicherung

Produktpartner: VHV Allgemeine Versicherung AG

Kunde: SBL Beispiel GmbH

** Dieser Vertrag wird nach erfolgreichem Zusammenführen gelöscht.

Hinweis: Nur Verträge mit gleichem Versicherungsnehmer und vom selben Produktpartner können zusammen geführt werden.

OK Abbrechen